

INKOO Kärrängen Rautakautisen röykkiön ennallistaminen 2018



**Teemu Tiainen
Johanna Rahtola
Juuso Koskinen**



Tilaja: Rudus Oy

Sisältö

Perustiedot	2
Yleiskartat	3
Ennallistus	4
Lähteet	6
Kartta	6
Kuvia	7

Kansikuva: Ennallistettu röykkiö kuvattuna pohjoiseen.

Perustiedot

Alue: Inkoo, Svartbäck Kärrängen (*mj-rekisteritunnus: 149010059*).

Tarkoitus: Ennallistaa vuonna 2006 arkeologisesti tutkittu ja purettu Kärrängen -niminen rautakautinen hautaröykkiö. Kohde on muinaisjäännösrekisterissä muinaisjäännösstatuksella: poistettu kiinteä muinaisjäännös (ei rauhoitettu).

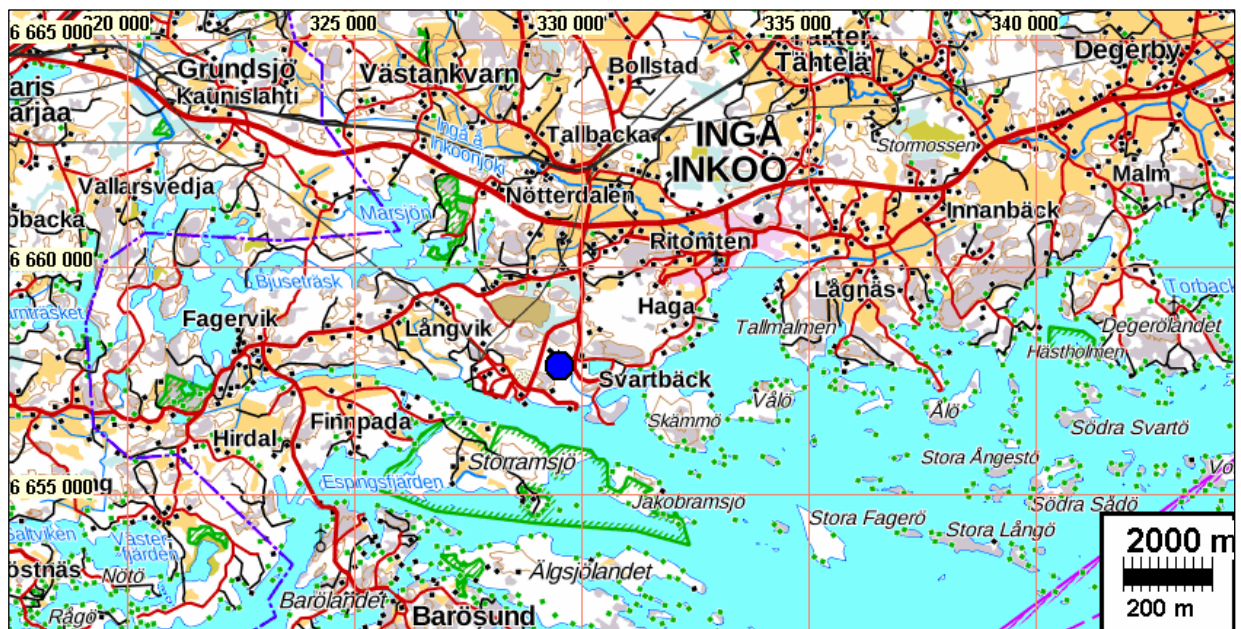
Työaika: Maastotyö 31.10.2018.

Kustantaja: Rudus Oy.

Aikaisemmat tutkimukset: Juha Laurén 1993 inventointi, Henrik Jansson ja Jaakko Latikka 2002 inventointi, Kaarlo Katiskoski 2005 tarkastus, Sirkka-Liisa Seppälä 2006 kaivaus.

Tekijät: Mikroliitti Oy, Teemu Tiainen, Johanna Rahtola ja Juuso Koskinen.

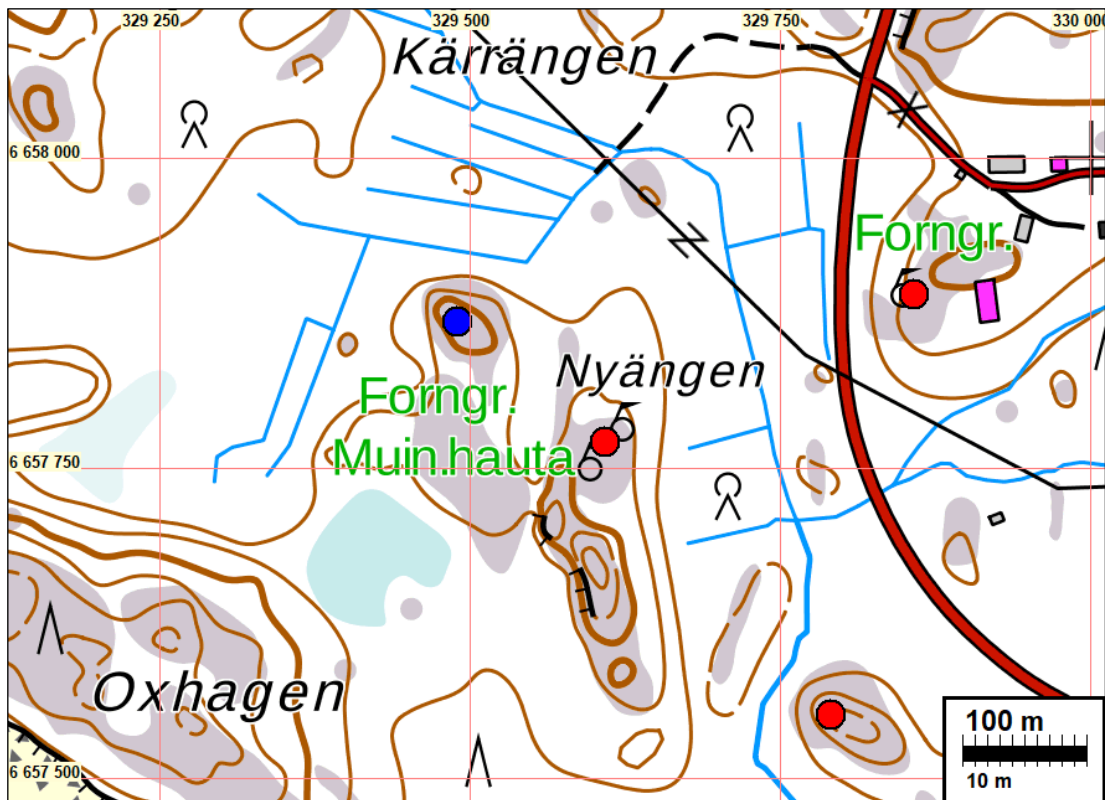
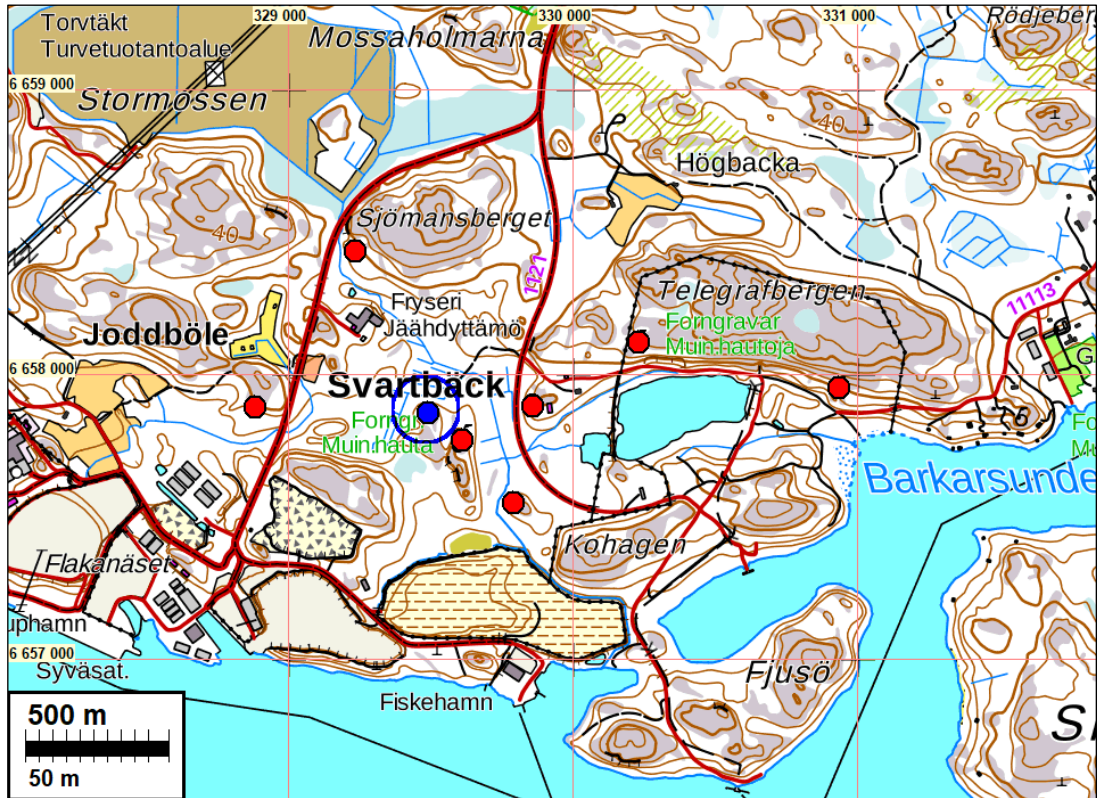
Tulokset: Röykkiö ennallistettiin vuoden 2006 tutkimusraportin kaivauskarttojen ja valokuvien perusteella.



Ennallistettu röykkiö sijaitsee sinisen pisteen kohdalla.

Selityksiä: Koordinaatit ja kartat ovat ETRS-TM35FIN koordinaatistossa. Kartat ovat Maanmittauslaitoksen maastotietokannasta 11/2018, ellei toisin mainittu. Muinaisjäännösrekisteri on tarkastettu 11/2018. Valokuvia ei ole talletettu mihinkään viralliseen arkistoon, eikä niillä ole mitään kokoelmatunnusta. Valokuvat ovat digitaalisia ja ne ovat tallessa Mikroliitti Oy:n serverillä.

Yleiskartat



Ennallistetun rökkiön sijainti on merkitty sinisellä pallolla. Ennallistetun rökkiön ympäristöstä tunnetaan useita muita kiinteitä muinaisjäännöksiä (rökkiöitä). Nämä kohteet on merkattu kartoille punaisilla palloilla.

Ennallistus

Lohja Rudus Oy Ab suunnitteli vuonna 2005 kiviaineksen louhimista Inkoon Svartbäckissä. Alueelta tunnettiin muinaismuistolailta suojeltu kiinteä muinaisjäännös *Kärrängen* -niminen hautaröykkiö (mj-rekisteritunnus: 149010059). Maa-aineksenottohankkeeseen liittyen Museovirasto edellytti hautaröykkiön tutkimista arkeologisin kaivauksin. Museovirasto teki edellytetyn tutkimuksen Sirkka-Liisa Seppälän johdolla kesällä 2006.

Kiviainesta ei paikalta koskaan kuitenkaan louhittu, eikä sellaista ole myöskään suunnitelmissa. Suunnitelmien muututtua röykkiön ennallistaminen on katsottu aiheelliseksi. Rudus Oy tilasi röykkiön ennallistamisen Mikroliitti Oy:ltä. Teemu Tiainen, Johanna Rahtola ja Juuso Koskinen tekivät ennallistamistyön yhden pitkän päivän aikana 31.10.2018.

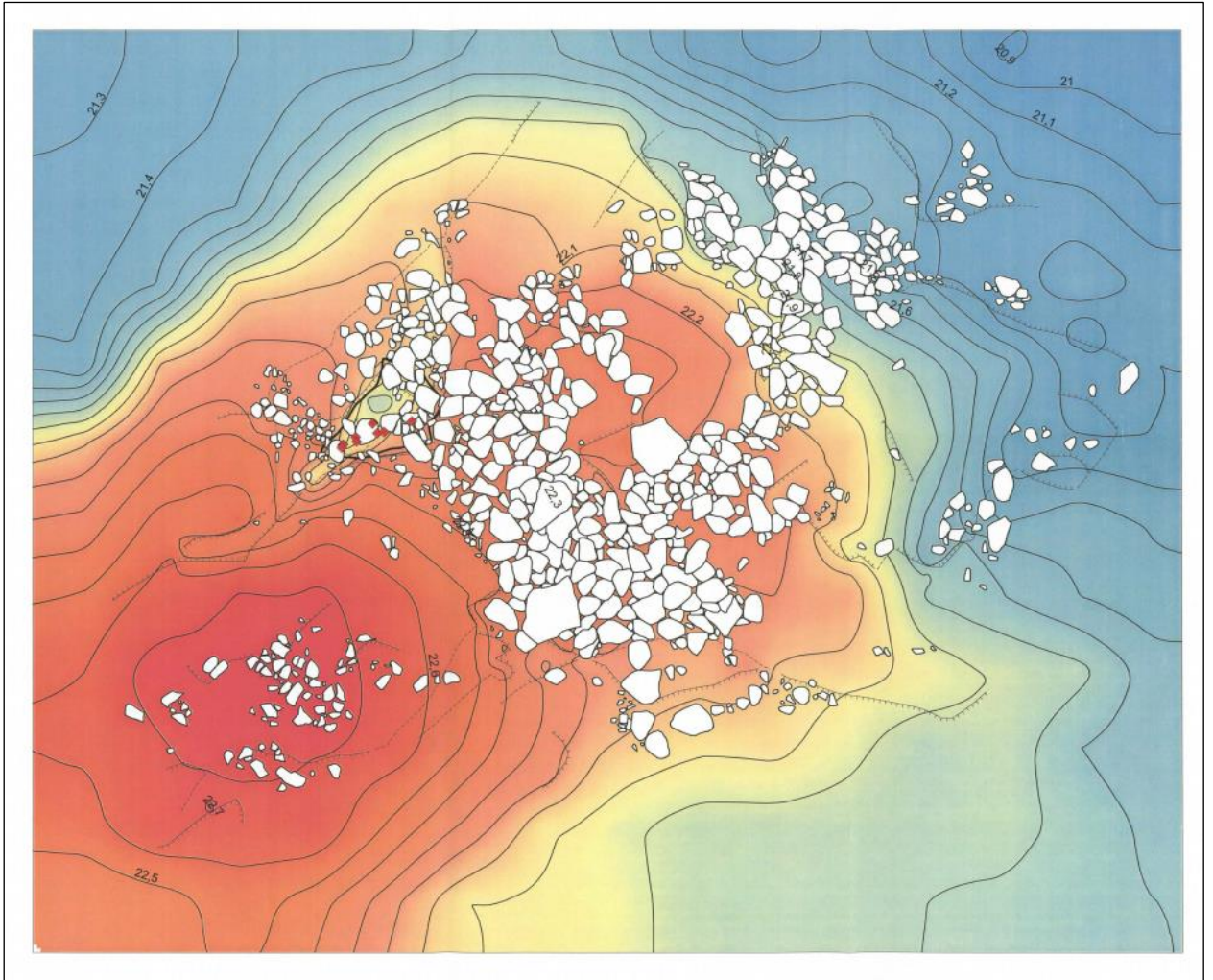
Ennallistettava röykkiö sijaitsee Svartbäckissä noin 3,5 km Inkoon keskusta lounaaseen, Inkoon sataman tuntumassa Kärrängenin eteläpuolisella kallioalueella, korkean kallion pohjoislaidalla, loivasti viettävällä tasanteella. Röykkiö löytyi vuonna 1993 Juha Laurénin tekemässä inventoinnissa. Alueelta tunnettiin entuudestaan useita pronssikautisia röykkiöitä, joten myös kyseistä röykkiötä arveltiin sen löytymisen aikaan pronssikautiseksi. Röykkiö todettiin osin tuhoutuneeksi, vain sen alimmat kivikerrokset olivat jäljellä. Kaarlo Katiskosken tarkastaessa röykkiö vuonna 2005 siinä ei todettu uusia tuhoja ja aikaisemman kaivelun jäljet olivat sammaloituneet.

Sirkka-Liisa Seppälän johdolla tehtyjen kaivausten (29.6.–7.7.2006) perusteella röykkiö on sijainnut kalliolla luode-kaakkoisuuntaisesti, se on ollut kooltaan noin 7 m pitkä ja noin 2,5 m leveä. Röykkiön alkuperäisen korkeuden on arveltu olleen noin 0,3-0,5 m. Röykkiö on kasattu pääasiallisesti halkaisijaltaan 20–50 cm kokoisista kivistä, mutta osin myös huomattavasti suuremmista, halkaisijaltaan 70 cm kivistä. Vuoden 2006 kaivauksissa tehdyt havainnot vahvistivat käsitystä siitä, että röykkiötä on jossain vaiheessa kaiveltu ja siitä on siirrelty kiviä. Mm. röykkiössä ollut kivikehä oli osin purettu ja röykkiön purkamisen seurauksena kalliolle oli muodostunut kivettömiä alueita.

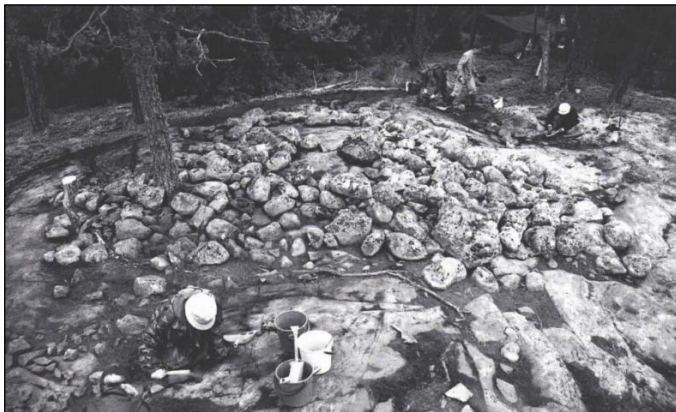
Vuoden 2006 tutkimuksissa röykkiö tutkittiin kokonaisuudessaan ja ns. kaivettiin pois. Röykkiöstä löytyi meripihkariipus, pii-iskos ja palanutta luuta. Röykkiöstä löydetyn hiilen radiohiiliajoituksen perusteella röykkiö ajoittui rautakauteen 800–1000 –luvulle, eli viikinkiaikaan. Arkeologisen kaivauksen jälkeen röykkiöltä poistettiin muinaisjäännösstatus, eikä se ole siten enää suojelukohte. Tutkimusten päätyttyä röykkiötä ei ennallistettu, koska sen hetkisen tiedon mukaan paikalle tulisi maa-aineksenottoa.

Hautaröykkiön ennallistamisen lähtötilanteessa alkuperäisellä röykkiön kohdalla ei ollut lainkaan kiviä. Röykkiöstä v. 2006 kaivausten aikana poistetut kivet olivat hajanaisessa kasassa kalliolla röykkiökohdan eteläpuolella, sekä kolmessa osin epämääräisessä kasassa röykkiöpaikan luoteis-, pohjois-, koillis- ja kaakkoispuolilla. Röykkiöstä purettu kivet oli siirretty alkuperäistä paikkaansa alemmalle kallion tasolle ja ne olivat osin sammaleen, nurmen ja humuksen peitossa.

Röykkiö ennallistettiin vuoden 2006 tutkimusraportin tasokarttojen ja valokuvien perusteella, siihen asuun, kun se on ollut ennen kaivauksia. Röykkiön kokoaminen aloitettiin röykkiön alemmista kerroksista, siten että ensin röykkiö kasattiin siihen paikkaa, muotoon ja laajuuteen, jossa se vastasi tilannetta vuoden 2006 kaivausten tasokartoissa kahden kivikerroksen poistamisen jälkeen. Näin menetellen saatiin hahmoteltua röykkiön perusmuoto ja sijoittuminen kalliolla, tämän jälkeen kiviä lisättiin ja aseteltiin siten, että saatiin muodostettua mahdollisimman tarkasti vuoden 2006 tutkimuksen lähtötilanteen mukainen röykkiö. Röykkiön ennallistuksen ”hienosäätö” ja viimeistely tehtiin kaivausraportin valokuvien avulla.



Röykkiön ennallistamisessa käytetty röykkiön pintakiveystä kuvaava kaivauskartta. Kartta vuoden 2006 raportista (Sirkka-Liisa Seppälä).



Röykkiö kuvattun koilliseen. Vasemmalla röykkiön pintaa puhdistetaan esiin v. 2006. Kuva: Sirkka-Liisa Seppälä 2006. Oikealla röykkiö ennallistamisen jälkeen 2018.

5.12.2018

Teemu Tiainen
Johanna Rahtola
Juuso Koskinen

Lähteet

Laurén, Juha 1993. Inkoo kaava-alue inventointi 1993.

Seppälä, Sirkka-Liisa 2006. Inkoo Kärrängen. Rautakautisen hautaröykkiön kaivaus 29.6.-7.7.2006. Museovirasto.

Kartta



Ortokuva ennallistuksen lopputuloksesta.

Kuvia



Röykkiön sijaintipaikka ennen ennallistamista. Koilliseen.

Luoteeseen.



Lounaaseen



Kallioaluetta kuvattuna kaakkoon. Kuvassa edessä kalliokuoppa (nyt vedellä täytynyt), josta vuoden 2006 kaivauksissa löytyi mm. meripihkariipus.



Röykkiötä ennallistetaan. Kuvattu koilliseen



Röykkiötä ennallistetaan. Kuvattu lounaaseen.



Röykkiötä ennallistetaan. Kuvattu luoteeseen.



Röykkiötä ennallistetaan. Kuvattu itäkaakkoon.



Ennallistettu röykkiö itäkaakkoon.



Ennallistettu röykkiö kaakkoon.



Ennallistettu röykkiö. Luoteeseen.